

*Royal Exclusiv Pumpen & Anlagenbau*

Vorgebirgsstr. 28 // 50389 Wesseling // Deutschland

Fon +49(0)2236/88055-0 // Fax +49(0)2236/88055-20  
info@royal-exclusiv.de // www.royal-exclusiv.de



Since 1986



**Bedienungs- und Wartungsanleitung für Red Dragon® X / RDX**  
Für alle Red Dragon® X Förder- und Abschäumerpumpen - 12/24V Technologie -

v1.0

**DEU**



*Royal Exclusiv*



Since 1986



# Bedienungs- und Wartungsanleitung für Red Dragon® X / RDX

Für alle Red Dragon® X Förder- und Abschäumerpumpen - 12/24V Technologie -

1. Inbetriebnahme der Pumpe	2
1.1. Bedeutung der Anzeige und Buttons am Controller	2
2. Wartung	3
2.1. Wartung der Pumpe	3
2.2. Entkalken und Reinigen des Läufers	4
3. Demontage / Zusammenbau der Abschäumer-/Förder-Pumpe	5
4. Reinigung der Düse / Ansaugrohr	7
5. Mängel- und Ersatzansprüche, Haftungsausschluss	8
6. Herstellererklärung	11
6.1. Hersteller	11
6.2. Informationen und Support	11

**Hinweise zu dieser Anleitung** Bitte lesen Sie vor der Installation des Gerätes diese Gebrauchsanweisung aufmerksam durch. Erst danach darf die Pumpe in Betrieb genommen werden. So beugen Sie Fragen und Problemen vor. Sobald Sie die Pumpe anschalten, bestätigen Sie, dass Sie diese Anleitung gelesen und verstanden haben. Haben Sie etwas nicht verstanden, setzen Sie sich bitte vor Inbetriebnahme mit Ihrem Lieferanten/Händler in Verbindung.



## Inhalt

- Pumpe mit Rotor und Pumpenkopf
- Controller
- Netzteil mit Netzstecker
- Verschraubungen / Anschlußstutzen
- Anleitung

## 1. Inbetriebnahme der Pumpe

Stecken Sie bitte den Netzstecker in die Steckdose. Wir weisen ausdrücklich daraufhin, dass Tauchpumpen generell eine FI-gesicherte Zuleitung benötigen. Ferner empfehlen wir eine Überspannungsschutz-Steckerleiste. Dieser verhindert, bei einem möglichem Kurschluss im Netz, einen Spannungsschlag und Sicherungsauslösung im Innern der Red Dragon® Pumpe. Spannung **100-240V / 45-65Hz** Bitte immer darauf achten, dass die Pumpe mit Wasser gefüllt ist / getaucht betrieben wird. **Trockenlaufen kann zu erheblichen Schäden führen!**

### 1.1. Bedeutung der Anzeige und Buttons am Controller

**Taste <On/Off>** Ein/Aus schalten der Pumpe  
**Taste <+>** erhöht die Leistung der Pumpe  
**Taste <->** verringert die Leistung der Pumpe  
**Taste <F>** Feed Mode (Fütterungstimer) der Pumpe  
Durch betätigen dieser Taste können Sie den Fütterungstimer einstellen, d.h. die Pumpe für 10, 20 oder 30 Minuten abschalten (**F-10, F-20, F30**), nach dieser Zeit startet die Pumpe automatisch und springt zu den letzten eingestellten Wert. Durch 4-maliges Betätigen dieses Buttons verlassen Sie diese Funktion.

**Anzeige blau:** Die LED Lampen im oberen Teil des Controllers zeigen zusätzlich zum Display die eingestellte Leistung symbolisch an.

**Display:** zeigt die aktuell eingestellten Umdrehungen der Pumpe an. Nach Neustart bleibt der zuvor eingestellte Wert erhalten.

**Anzeige ERR:** Pumpe wurde wegen Überlast abgeschaltet und wird neu gestartet. Impeller/Nadelrad möglicherweise durch Fremdkörper blockiert. Oder Trockenlauf, bitte prüfen ob Pumpe mit Wasser befüllt ist oder Luft zieht.



Für weitere Informationen schauen Sie bitte im Netz unter [www.royal-exclusiv.de](http://www.royal-exclusiv.de). Einfach Artikelnummer oder Name in die Suchmaske eintragen oder email an: [info@royal-exclusiv.de](mailto:info@royal-exclusiv.de). Alle Angaben ohne Gewähr. Wir versuchen unser Bestes, aber Druckfehler vorbehalten.

## 2. Wartung

Wir empfehlen in regelmäßigen Abständen, die **Red Dragon® X** Förder-/Abschäumerpumpe zu reinigen, bzw. das Flügel-/Nadelrad auf mögliche Fremdstoffe zu kontrollieren. Für die Kontrolle des Flügel-/Nadelrades, ist es nicht nötig, den Abschäumer aus dem Filter zu nehmen. Trennen Sie den Pumpe vom Netz, bzw. ziehen den Netzstecker. Für die gesamte Wartung wird ggf. ein kleiner/mittlerer Kreuzschlitzschraubendreher benötigt.

### 2.1. Wartung der Pumpe

Vor jeder Wartungsarbeit ist die Pumpe vom Netz zu trennen. Förder-/Abschäumerpumpen der Baureihe **Red Dragon®** sind im Wesentlichen als sehr wartungsarm einzustufen. Im Normalfall beschränken sich die notwendigen Wartungsarbeiten lediglich auf die Kontrolle des Flügel-/Nadelrades auf Verstopfungen. Entfernen Sie mögliche Gegenstände mit einem schlanken, spitzen Gegenstand aus dem Nadelrad.

Wenn die Fördermenge/Abschäumerleistung der Pumpe weniger wird, ist die Ursache oft eine Verschmutzung. Bei möglichen Kalkablagerungen (insbesondere bei Meerwassereinsatz) muss der Kalk mit einer sehr schwachen Säure, wie z.B. Essig entfernt werden. Vermeiden Sie

Für weitere Informationen schauen Sie bitte im Netz unter [www.royal-exclusiv.de](http://www.royal-exclusiv.de). Einfach Artikelnummer oder Name in die Suchmaske eintragen oder email an: [info@royal-exclusiv.de](mailto:info@royal-exclusiv.de). Alle Angaben ohne Gewähr. Wir versuchen unser Bestes, aber Druckfehler vorbehalten.

seitlichen Druck auf das Flügelrad oder den Rotor. Die Pumpe kann zur Reinigung fast komplett auseinander genommen werden.

Trennen Sie die Pumpe vom Netz bzw. ziehen den Netzstecker und entfernen die Pumpe mit einer leichten Drehbewegung vom Silikonschlauch. Bitte drehen Sie die Überwurfmutter ab, bis sich der Pumpenkopf lösen lässt und kontrollieren das Nadelrad, ob sich Schneckenschalen, Muscheln, Aktivkohlepellets, Filterwatte oder Futterreste im Nadelrad verfangen haben. Ist es zu größeren Ansammlungen gekommen, muss das Nadelrad gesäubert werden. Den Läufer rausziehen und die gesamte Pumpe reinigen und entkalken.

Red Dragon® X Pumpen haben eine eingebaute Abschaltautomatik. Die Elektronik misst kontinuierlich die aufgenommene Energie. Sollte aus welchen Gründen auch immer der Stromverbrauch ansteigen, z.B. bei Verkalkung und daraus resultierenden schwergängigen Gleitlagern, interpretiert die Pumpenelektronik das als Störung und schaltet die Pumpe automatisch ab.

Wir empfehlen daher bereits nach drei Monaten die Red Dragon® X Pumpen zu überprüfen, um die möglichen Wartungsintervalle zu bestimmen, die je nach Ausfällungsgrad zwischen 2 - 12 Monaten liegen können.

## 2.2. Entkalken und Reinigen des Läufers

Bei Süß- und Meerwasserwasseranwendungen kommen Kalkablagerungen nur bei hartem Wasser vor und nach einer komplett neuen Teichbefüllung. Dann fällt ein Großteil des gelösten Kalkes innerhalb von 2-3 Tagen aus.

Wenn nötig, kann die komplette Laufradeinheit entfernt werden, wenn Sie am Rotor ziehen. Machen Sie das bitte **sehr vorsichtig**, weil das Nadelrad von dem Magneten auf seiner Position gehalten wird. Wenn Sie zwischen-durch loslassen, bekommt das Lager einen Schlag und kann schwer beschädigt werden.

Lösen Sie bitte die 4 Schrauben, anschließend kann der Gehäusedeckel nach vorne abgezogen werden. Die Läuferereinheit lässt sich nach vorne rausziehen. Sollte die Läufergruppe extrem verkalkt sein, mit einem kleinen Schlitzschraubenzieher vorsichtig zwischen Motorblock und Läuferdeckel eindringen und die Platte lösen.

**Unterschätzen Sie nicht die Kraft des Magneten. Wenn Sie den Halt nur ein wenig verlieren und die Achse stößt gegen das hintere Lager, ist das Risiko einer Lagerbeschädigung sehr groß und führt zu hohen Reparaturkosten.**

**Vorsicht:** Nie versuchen an der Läufergruppe mit Gewalt zu arbeiten. Läufer am Impeller packen und vorsichtig komplett rausziehen. Bauteile auf Verkalkungen überprüfen.

Nach der Wartung können Sie die Pumpe wieder in umgekehrter Reihenfolge zusammenbauen. Die O-Ringe der Pumpe sind aus Silicon oder EPDM/Viton, abhängig von der Anwendung.

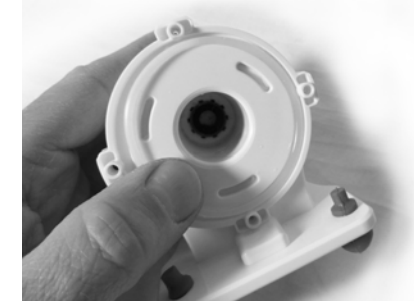
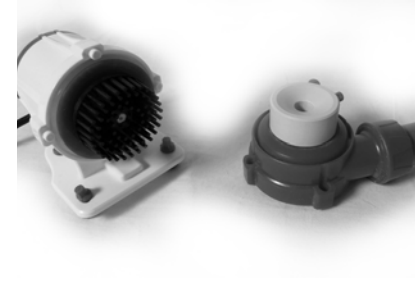
Nutzen Sie bitte als Ersatz ausschließlich neue und originale O-Ringe mit der richtigen Dicke und Härte. Wenn O-Ringe älter werden, ändert sich ihre Härte ganz langsam. Wenn Sie wieder montiert werden, sollten die O-Ringe immer gegen neue ausgetauscht werden. Dies verlängert die Lebensdauer der Pumpe. Silicon und EPDM / Viton O-Ringe sind beständig gegen Säuren und Laugen.

Pumpe komplett entkalken. Bitte **keine Salzsäure** verwenden, auch **nicht** in verdünnter Form. Dies könnte die Pumpe irreparabel beschädigen. Nach Entkalken mit klarem Wasser spülen und Pumpe zusammenbauen.

**Vorsicht:** Nie versuchen an der Läufergruppe mit extremer Gewalt zu arbeiten. Die Keramikwelle ist bruchempfindlich und verzeiht keinen seitlichen Druck.

## 3.1. Demontage / Zusammenbau der Abschäumer-Pumpe

in einzelnen Schritten bildlich erklärt die Demontage



Für weitere Informationen schauen Sie bitte im Netz unter [www.royal-exclusiv.de](http://www.royal-exclusiv.de). Einfach Artikelnummer oder Name in die Suchmaske eintragen oder email an: [info@royal-exclusiv.de](mailto:info@royal-exclusiv.de). Alle Angaben ohne Gewähr. Wir versuchen unser Bestes, aber Druckfehler vorbehalten.

Für weitere Informationen schauen Sie bitte im Netz unter [www.royal-exclusiv.de](http://www.royal-exclusiv.de). Einfach Artikelnummer oder Name in die Suchmaske eintragen oder email an: [info@royal-exclusiv.de](mailto:info@royal-exclusiv.de). Alle Angaben ohne Gewähr. Wir versuchen unser Bestes, aber Druckfehler vorbehalten.



### 3.2. Demontage / Zusammenbau der Förder-Pumpe

in einzelnen Schritten bildlich erklärt die Demontage



Für weitere Informationen schauen Sie bitte im Netz unter [www.royal-exclusiv.de](http://www.royal-exclusiv.de). Einfach Artikelnummer oder Name in die Suchmaske eintragen oder email an: [info@royal-exclusiv.de](mailto:info@royal-exclusiv.de). Alle Angaben ohne Gewähr. Wir versuchen unser Bestes, aber Druckfehler vorbehalten.

Bitte entkalken Sie nun die Läufergruppe in geeignetem Entkalkungsbädern. Verwenden Sie auf **keinen Fall Salzsäure, auch nicht in verdünnter Form!**

Die Pumpe könnte geschädigt werden. Geeignet sind: Ameisen-, Essig- und Phosphorsäure oder auch handelsübliche Entkalker die für Wasseraufbereitungsgerät und Kaffeemaschinen angeboten werden. Grundsätzlich sollte auch der Spalttopf des Motors mit entkalkt werden. Grobe, schmierende Beläge, sollten vor der Entkalkung mit einer mittelgroben Bürste, unter Leitungswasser, abgebürstet werden. Bitte bei Einsatz von Entkalkungssäuren, die einschlägigen Sicherheitsvorschriften beachten, die auf jeder Verkaufsverpackung vermerkt sind. Entsprechende Schutzkleidung und Brille sind einzusetzen.

#### Wichtiger Hinweis:

Streift das Förderimpeller/Nadelrad vorne am Gehäusedeckel, kann dies ein extremes Geräusch verursachen. Blockierte Lager können die Pumpe am Anlauf behindern oder beschädigen, daher bitte regelmäßig reinigen.

Für weitere Informationen schauen Sie bitte im Netz unter [www.royal-exclusiv.de](http://www.royal-exclusiv.de). Einfach Artikelnummer oder Name in die Suchmaske eintragen oder email an: [info@royal-exclusiv.de](mailto:info@royal-exclusiv.de). Alle Angaben ohne Gewähr. Wir versuchen unser Bestes, aber Druckfehler vorbehalten.

### 4. Reinigung der Düse / Ansaugrohr Nur Abschäumerpumpe!

Das Ansaugrohr 10mm für Lufterzug (rot) muss in regelmäßigen Abständen entkalkt und gesäubert werden, weil sich, je nach Ausfällungsgrad des Wassers mit Kalk, ein Pfropfen bilden kann, der die gesamte Pumpenperformance stört und das Abschäumer-Ergebnis ganz erheblich verschlechtern kann. Bitte überprüfen und entkalken Sie die Düse regelmäßig!! Grobe Verstopfungen mit einem spitzen Gegenstand manuell vor dem Entkalken innen entfernen.



## 5. Mängel- und Ersatzansprüche, Haftungsausschluss

### 5. Mängel- und Ersatzansprüche

**5.1.** Wir haften dafür, dass unsere Lieferware bei Gefahrübergang mangelfrei ist. Unerhebliche Abweichungen von der vereinbarten Beschaffenheit oder unwesentliche Beeinträchtigungen der Brauchbarkeit sind jedoch unbeachtlich. Die geschuldete Beschaffenheit, Haltbarkeit und Verwendung unserer Lieferware richtet sich ausschließlich nach der schriftlich vereinbarten Spezifikation, Produktbeschreibung und/oder Bedienungsanleitung. Darüber hinaus gehende Angaben insbesondere in Vorgesprächen, Werbung und/oder in Bezug genommene industrielle Normen werden nur durch ausdrückliche schriftliche Einbeziehung Vertragsbestandteil. Es gelten ausdrücklich unsere zugesicherten Eigenschaften. Zugesicherte oder versprochene Eigenschaften, die durch Dritte ausgesprochen wurden, können wir nicht akzeptieren. Es gelten ausdrücklich die in dieser Bedienungsanleitung zugesicherten Eigenschaften.

Wenn der Kunde die Lieferware für andere Zwecke als die vereinbarten verwenden will, hat er die Eignung dazu und/oder die Zulässigkeit auf eigene Verantwortung selbst sorgfältig zu prüfen. Für eine von uns nicht ausdrücklich

und schriftlich bestätigte Verwendbarkeit schließen wir die Haftung aus. Bei Manipulationen an der Pumpe selbst, am Nadelrad oder an der Elektronik, sowie der Versuch, die Elektronik zu ändern oder zu beeinflussen erlischt sofort die Herstellergarantie.

Jeder Anwender ist für den sachgemäßen Betrieb seiner **Red Dragon® X** Pumpe selbst verantwortlich. Die Bedienungsanleitung enthebt Sie nicht der Verpflichtung zu sicherem Umgang bei Anwendung, Installation, Betrieb und Wartung. Durch die Nutzung dieser Bedienungsanleitung erkennen Sie an, dass der Hersteller unter keinen Umständen für möglicherweise infolge der Nutzung auftretende Sach- und/oder Personenschäden haftbar gemacht werden kann. Das gilt im Besonderen für Schäden, die bei unsachgemäßer Verrohrung zu erwarten sind. Mangelnde oder ganz fehlende Wartungs- und Reinigungsintervalle und die daraus resultierenden möglichen Schäden, sind nicht durch Gewährleistungsansprüche gedeckt. Das gilt im Besonderen bei Verkalkungen (Meerwasser) sowie angesaugten Fremdstoffen (Teich) wie Sand/Kies, die zu Schäden an Rotoren, Lagern und Spalttöpfen führen können. Diese Schäden sind nicht durch Garantieleistungen gedeckt.

**5.2.** Unsere Mängelhaftung ist grundsätzlich auf Nacherfüllung beschränkt. Nacherfüllung ist nach unserer Wahl

Mängelbeseitigung oder Lieferung einer mangelfreien Ware. Bei Ablehnung, Unmöglichkeit oder Scheitern der Nacherfüllung hat der Kunde das Recht, zu mindern oder nach seiner Wahl vom Vertrag zurückzutreten.

Erhöhte Aufwendungen für die Nacherfüllung, die dadurch entstehen, dass der Kunde die Kaufsache nach der Lieferung an einen anderen Ort als die Niederlassung des Kunden verbracht hat, trägt der Kunde.

Der Hersteller beschränkt ausdrücklich die Gewährleistung auf der Pumpe selbst. Darüber hinaus gehende Schäden, z.B. ein durch Pumpenausfall verursachter Verlust von Fischen oder sonstwede Folgeschäden, werden grundsätzlich nicht akzeptiert. Jeder Anwender ist selbst dafür verantwortlich, dass bei einem möglichen Pumpenausfall Reserveaggregate bereitstehen.

**5.3.** Der Kunde hat die Lieferware nach Erhalt unverzüglich – auch auf Produktsicherheit – sorgfältig zu überprüfen und offensichtliche Mängel unverzüglich schriftlich zu rügen, versteckte Mängel unverzüglich nach Entdeckung. Transportschäden hat der Kunde sofort beim Überbringer innerhalb von 24 Stunden anzumelden. Bei Nichtbeachtung der Prüf- und Rügepflicht sind Mängelansprüche ausgeschlossen.

**5.4.** Ferner haften wir nicht für Folgen unsachgemäßer Behandlung, Verwendung, Wartung und Bedienung der

Lieferware durch den Kunden oder seine Gehilfen sowie normale Abnutzung. Dies gilt besonders auch hinsichtlich von Folgen thermischer, chemischer, elektrochemischer oder elektrischer Einflüsse, sowie Verstößen gegen unsere Bedienungsanleitungen. Das Gleiche gilt, wenn die Mängel auf nicht von uns bestätigten Eingriffen oder Anordnungen des Kunden zurückzuführen sind.

**5.5.** Unsere Haftung für grobe Fahrlässigkeit ist beschränkt auf Ansprüche wegen Verletzung von Leben, Körper und Gesundheit, auf Ansprüche aus dem Produkthaftungsgesetz sowie auf Ansprüche aus schuldhafter Verletzung wesentlicher Vertragspflichten, durch die der Vertragszweck gefährdet wird. Im Übrigen ist unsere Haftung für grob fahrlässige Verletzung wesentlicher Vertragspflichten auf den von uns bei Vertragsabschluss voraussehbaren, typischerweise eintretenden Schaden ausgeschlossen

Beschädigungen, die eindeutig auf unsachgemäße Bedienung der Ware zurückzuführen sind, hat grundsätzlich der Kunde zu verantworten. Bei Rücksendungen hat der Kunde dafür zu sorgen, die Ware bruchstark zu verpacken. Bei Beschädigungen, die auf eine unsachgemäße Verpackung zurückzuführen sind, haftet er in vollem Umfang.

**5.6.** Mängelansprüche gegen uns verjähren innerhalb ei-

Für weitere Informationen schauen Sie bitte im Netz unter [www.royal-exclusiv.de](http://www.royal-exclusiv.de). Einfach Artikelnummer oder Name in die Suchmaske eintragen oder email an: [info@royal-exclusiv.de](mailto:info@royal-exclusiv.de). Alle Angaben ohne Gewähr.

Wir versuchen unser Bestes, aber Druckfehler vorbehalten.

Für weitere Informationen schauen Sie bitte im Netz unter [www.royal-exclusiv.de](http://www.royal-exclusiv.de). Einfach Artikelnummer oder Name in die Suchmaske eintragen oder email an: [info@royal-exclusiv.de](mailto:info@royal-exclusiv.de). Alle Angaben ohne Gewähr.

Wir versuchen unser Bestes, aber Druckfehler vorbehalten.

nes Jahres nach Ablieferung der Ware an den Kunden. Entsprechendes gilt für Schadensersatzansprüche gleich aus welchem Rechtsgrund auch immer.

Die Einschränkung der Verjährungsfrist gilt nicht für Ansprüche aufgrund arglistigen Verschweigens eines Mangels, für Ansprüche nach dem Produkthaftungsgesetz sowie für Schäden aus der Verletzung des Lebens, des Körpers oder der Gesundheit und für sonstige Schäden, die auf Vorsatz oder grober Fahrlässigkeit beruhen.

**5.7.** Stellt sich bei unserer Untersuchung eines vom Kunden gerügten Mangels oder im Zuge unserer Nachbesserungsarbeiten heraus, dass die Mängelrüge grob fahrlässig unberechtigt erhoben wurde, können wir eine angemessene Vergütung für die Untersuchungs- und/oder Reparaturarbeiten verlangen. Der Kunde hat das Recht, eine notwendige Reparatur abzulehnen und die Rücksendung des Abschäumers anzufordern. Grundsätzlich ist die Prüfung des Mangels mit einer Kostenpauschale verbunden, wenn sich herausstellt, dass der gerügte Mangel durch den Kunden selbst zu verantworten ist.

#### **5.8. Ersatzteile**

Unsere Verpflichtung zur Haltung/Lieferung von Ersatzteilen ist auf die Dauer von 5 Jahren nach Lieferung beschränkt. Für Ersatzteile gelten unsere jeweiligen Listenpreise.

Für weitere Informationen schauen Sie bitte im Netz unter [www.royal-exclusiv.de](http://www.royal-exclusiv.de). Einfach Artikelnummer oder Name in die Suchmaske eintragen oder email an: [info@royal-exclusiv.de](mailto:info@royal-exclusiv.de). Alle Angaben ohne Gewähr. Wir versuchen unser Bestes, aber Druckfehler vorbehalten.

#### **5.9. Entsorgung**

Wir bieten unseren Kunden an, unsere unter das Elektroggesetz fallenden Altgeräte, die nach dem 13. August 2005 in Verkehr gebracht wurden, innerhalb Deutschlands kostenfrei zurückzunehmen und die Wiederverwertung/Entsorgung zu übernehmen. Wenn der Kunde die Entsorgung nicht durch uns durchführen lässt, übernimmt er auf eigene Kosten die Pflicht der Entsorgung nach den gesetzlichen Vorschriften und stellt uns von der Verpflichtung nach § 10 Abs. 2 ElektroG (Rücknahmepflicht des Herstellers) und damit in Zusammenhang stehenden Ansprüchen Dritter frei.

#### **5.10. Änderungen vorbehalten**

Der Hersteller hat jederzeit das Recht, hard- und softwareseitige Änderungen an den Produkten ohne Vorankündigung durchzuführen, sofern das die Betriebssicherheit und Qualität der Pumpen verbessert. Es können keine Ansprüche geltend gemacht werden, wenn sich z.B. das Design, Funktionen oder Leistung der Pumpe grundlegend geändert haben. Es wird garantiert, dass die zugesicherten Eigenschaften der Pumpen immer gewährleistet bleiben.

## **6. Herstellererklärung**

Ansprüche gegenüber **Royal Exclusiv®** in Anlehnung an die in diesem Handbuch beschriebenen Produkte richten sich ausschließlich nach **Royal Exclusiv®** Garantiebestimmungen.

Durch ständige technische Verbesserungen und Innovationen können die Produktspezifikationen von den in diesem Handbuch gemachten Angaben abweichen.

### **6.1. Hersteller**

#### **Royal Exclusiv® Pumpen und Anlagenbau**

Vorgebirgsstr. 28 // 50389 Wesseling // Germany

Fon +49(0)2236/88055-0 // Fax +49(0)2236/88055-20

[info@royal-exclusiv.de](mailto:info@royal-exclusiv.de) // [www.royal-exclusiv.de](http://www.royal-exclusiv.de)

Royal-Exclusiv® EAR-Nummer: WEE.Reg.Nr. 83082352

### **6.2. Informationen und Support**

Vielen Dank, dass Sie sich für eine Red Dragon® X Pumpe der Firma **Royal Exclusiv®** entschieden haben. Bei der Red Dragon® X Pumpe handelt es sich um ein hochwertiges Qualitätsprodukt, das nach höchsten handwerklichen Ansprüchen auf modernsten Kunststoffverarbeiteten Maschinen gefertigt wird. Dieses Handbuch soll Ihnen dabei helfen, das Produkt in Betrieb zu nehmen und die notwendigen Einstellungen und Wartungsarbeiten vorzunehmen.

Damit Sie lange Freude an dem Gerät haben, bitten wir Sie die Bedienungs- und Wartungsanleitung aufmerksam durchzulesen und sich an unsere Empfehlungen zu halten.

**Royal Exclusiv®** garantiert eine mind. 5-jährige Lieferbarkeit von Ersatzteilen für die Red Dragon® X Pumpe.

Sollte die Qualität Ihres Gerätes einmal nicht den hohen Erwartungen entsprechen, die Sie mit dem Namen **Royal Exclusiv®** verbinden, so wenden Sie sich bitte an den Händler, über den Sie dieses Produkt bezogen haben. Dies ist in der Regel der schnellste und beste Weg. Alternativ können Sie auch den Support auf unserer Webseite kontaktieren: <http://www.royal-exclusiv.de>

Für weitere Informationen schauen Sie bitte im Netz unter [www.royal-exclusiv.de](http://www.royal-exclusiv.de). Einfach Artikelnummer oder Name in die Suchmaske eintragen oder email an: [info@royal-exclusiv.de](mailto:info@royal-exclusiv.de). Alle Angaben ohne Gewähr. Wir versuchen unser Bestes, aber Druckfehler vorbehalten.